

VÝSLEDKY ŠETŘENÍ

PISA 2012

ŠKOLNÍ ZPRÁVA

Gymnázium Jana Nerudy, Hellichova 3, Praha 1 - Malá
Strana

Kód vaší školy: **Gv 1**



INVESTICE DO ROZVOJE VZDĚLÁVÁNÍ

Tato zpráva je spolufinancována Evropským sociálním fondem a státním rozpočtem České republiky.

PISA 2012

KONTAKTY A INFORMACE

Informace o projektu PISA 2012 jsou umístěny na webových stránkách www.pisa2012.cz. Publikace týkající se předchozích cyklů najdete na stránkách České školní inspekce (www.csicr.cz). Další informace lze získat na mezinárodní webové stránce (www.pisa.oecd.org), případně se s dotazy můžete obrátit na národní koordinátorku projektu pro Českou republiku.

Kontakt:

RNDr. Jana Palečková
koordinátorka projektu
E-mail:
jana.paleckova@csicr.cz

ÚVOD

Tato zpráva obsahuje výsledky vaší školy v mezinárodním šetření PISA, kterého se vaši žáci zúčastnili na jaře roku 2012. Mezinárodní zveřejnění výsledků se uskuteční v prosinci 2013. Výsledky škol v této zprávě vycházejí z dat zaslaných do mezinárodního centra k dalšímu zpracování (vážení, tvorba škál) pro přípravu mezinárodní zprávy. Přesto si myslíme, že údaje v této zprávě vám poskytnou alespoň základní informaci o tom, s jakým úspěchem absolvovali test vaši žáci.



O PROJEKTU PISA

Mezinárodní projekt PISA (Programme for International Student Assessment) dlouhodobě sleduje úroveň čtenářské, matematické a přírodovědné gramotnosti patnáctiletých žáků. Projekt nehodnotí, jak žáci zvládli předepsané učivo, ale klade důraz na prověření znalostí a dovedností, které mladí lidé potřebují pro úspěšné uplatnění v budoucnosti. Šetření probíhá ve tříletých cyklech, v každém cyklu je věnována hlavní pozornost jedné ze zmíněných oblastí. Zbývající dvě oblasti jsou zastoupeny v menší míře a získaná data slouží zejména ke sledování změn ve výsledcích žáků v průběhu času. Cyklus PISA 2012 je zaměřen na matematiku. Jeho součástí bylo navíc i zjišťování, jaká je finanční gramotnost patnáctiletých žáků a jak umí řešit problémové úlohy mezipředmětového charakteru. Do projektu se v tomto cyklu zapojilo 69 zemí z celého světa.

Elektronické testové úlohy jsou rozděleny do tří skupin: úlohy testující čtenářskou gramotnost (Digital Reading), matematickou gramotnost (Mathematics) a úlohy z oblasti řešení problémů (Problem-Solving). Ke každé skupině přejdete pomocí nabídky v horní části obrazovky.

K nahlédnutí jsou zdrojové úlohy v angličtině případně ve francouzštině, ze kterých se tvořily verze národní. Pro zajímavost jsou k dispozici překlady slovenské, španělské, maďarské a další.

Česká republika se nezúčastnila elektronického testování čtenářské gramotnosti a matematické gramotnosti, tato testování nebyla povinná.

Kliknutím na ikonku lupy  se daná úloha zobrazí. U některých úloh je možné si kliknutím na ikonku Word dokument  prohlédnout i pokyny pro vyhodnocení žákovských odpovědí.

SBĚR DAT

Sběru dat se v roce 2012 zúčastnilo 297 škol, testy a žákovské dotazníky vyplnilo 6 535 žáků, dotazníky vyplňovali také ředitelé škol a učitelé matematiky. Školy byly vybrány tak, aby výsledný vzorek co nejlépe odpovídal reálnému zastoupení patnáctiletých žáků ve všech školách v České republice a aby se získané výsledky co nejvíce přiblížily hodnotám, které bychom získali testováním a dotazováním všech českých žáků, učitelů a ředitelů. V následujících tabulkách a grafech najdete informace o výsledcích žáků vaší školy.

PÍSEMNÝ TEST

Písemný test, který zjišťoval úroveň matematické, přírodovědné, čtenářské a finanční gramotnosti, vyplňovali žáci s přestávkou dvě hodiny. Aby byly v testu dobře pokryty všechny oblasti, bylo vyvinuto velké množství testových úloh zaměřených na různé typy znalostí a dovedností. Úlohy byly rozděleny do 17 různých testových sešitů, takže všichni žáci neřešili stejné testy. Mnohé úlohy mohly být svojí grafickou podobou i obsahem pro české žáky neobvyklé. Věříme ale, že pro ně byly zajímavé.

POČÍTAČOVÝ TEST

Součástí šetření bylo také hodnocení dovedností žáků řešit tzv. problémové úlohy. Tyto úlohy nelze jednoznačně zařadit do jedné z testovaných oblastí, protože při jejich řešení musí žáci tvořivě kombinovat vědomosti a dovednosti z různých oborů. Testování se v České republice uskutečnilo poprvé elektronicky a bylo také pro nás velkou neznámou. I díky vaší spolupráci a pomoci proběhlo vše bez větších problémů.

Mezinárodní centrum zveřejnilo některé úlohy, které z různých důvodů nebyly vybrány do testů v hlavním šetření. Pokud vás zajímá, jak takové úlohy vypadají, podívejte se na <https://cbasq.acer.edu.au>.

TABULKY A GRAFY

Příložené tabulky a grafy obsahují předběžné výsledky, které slouží k poskytnutí zpětné vazby zúčastněným školám. Ve všech testovaných oblastech je průměrný výsledek českých žáků kalibrován tak, aby jeho hodnota byla 10. Nižší hodnoty tedy odpovídají podprůměrným a vyšší hodnoty nadprůměrným výsledkům v rámci České republiky. Protože výsledky nejsou zatím upraveny (váženy) tak, aby se v nich projevila obtížnost úloh, musíme k jejich posuzování přistupovat s určitou opatrností.

Při srovnávání předběžných výsledků pracujeme s těmito druhy škol:

ZS – základní školy

Gv – víceletá gymnázia

G – čtyřletá gymnázia

M – střední odborné
vzdělávání ukončené
maturitní zkouškou

N – střední odborné
vzdělávání, které není
ukončeno maturitní
zkouškou

Sp – zvláštní a praktické
školy



| TABULKA 1 | Průměrný výsledek | | | | | | |
|---------------------|-------------------|-----|------|------|------|-----|-----|
| | Celkem | ZŠ | G | Gv | M | N | Sp |
| MATEMATIKA | 10,0 | 9,2 | 11,2 | 11,6 | 9,9 | 8,3 | 6,7 |
| ČTENÍ | 10,0 | 9,2 | 11,2 | 11,5 | 10,0 | 8,3 | 7,1 |
| PŘÍRODNÍ VĚDY | 10,0 | 9,4 | 11,1 | 11,5 | 9,9 | 8,4 | 6,4 |
| FINANČNÍ GRAMOTNOST | 10,0 | 9,2 | 11,2 | 11,5 | 10,1 | 8,4 | 6,0 |
| ŘEŠENÍ PROBLÉMŮ | 10,0 | 9,6 | 11,1 | 11,5 | 10,0 | 8,4 | 6,4 |

Tabulka 1 uvádí celkový průměrný výsledek žáků v České republice ve všech sledovaných oblastech (matematická, přírodovědná, čtenářská a finanční gramotnost, řešení problémů) a výsledky škol podle jejich druhu.

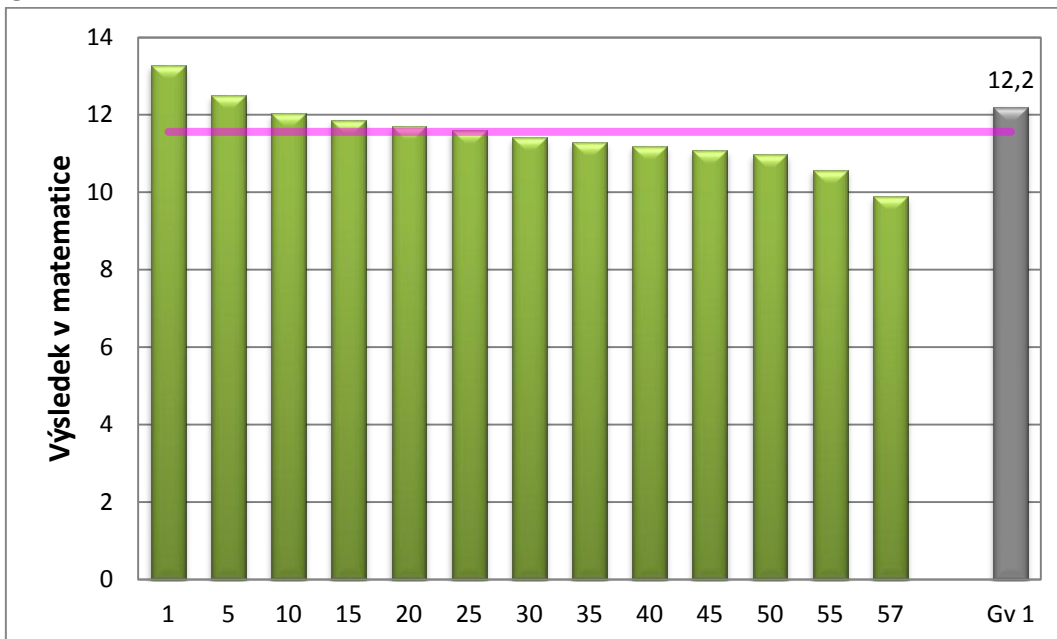
| TABULKA 2 | Průměrný výsledek | | | | | | |
|---------------------|-------------------|---------|-------|-----------------|---------|-------|------------|
| | Gv celkem | | | Vaše škola Gv 1 | | | počet žáků |
| | Celkem | Chlapci | Dívky | Celkem | Chlapci | Dívky | |
| MATEMATIKA | 11,6 | 11,9 | 11,1 | 12,2 | 12,6 | 11,9 | 39 |
| ČTENÍ | 11,5 | 11,2 | 11,7 | 12,2 | 11,8 | 12,4 | 29 |
| PŘÍRODNÍ VĚDY | 11,5 | 11,6 | 11,3 | 11,9 | 11,7 | 12,0 | 21 |
| FINANČNÍ GRAMOTNOST | 11,5 | 11,8 | 11,2 | 11,7 | 12,4 | 11,2 | 8 |
| ŘEŠENÍ PROBLÉMŮ | 11,5 | 11,7 | 11,3 | 11,9 | 11,6 | 12,0 | 13 |

V **Tabulce 2** naleznete srovnání celkového průměrného výsledku vaší školy ve všech sledovaných oblastech s celkovým průměrným výsledkem víceletých gymnázií. Pokud nejsou data za vaši školu k dispozici, jsou v odpovídajících polích hvězdičky (*).

GRAF 1

Průměrný výsledek jednotlivých škol – MATEMATIKA

Gv 1

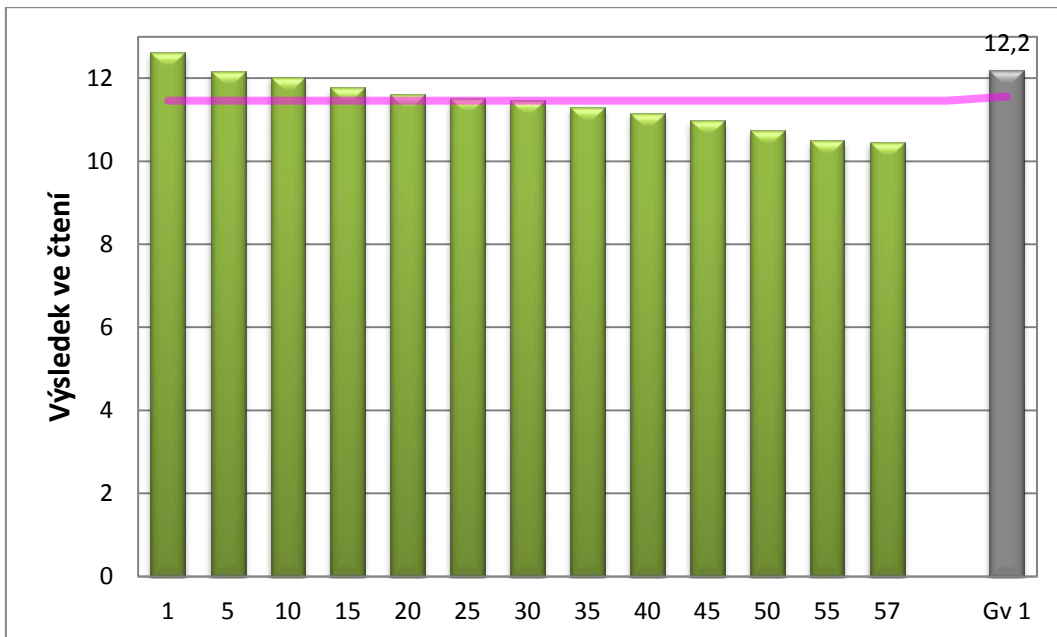


Graf 1 zobrazuje průměrný výsledek jednotlivých víceletých gymnázií v testu matematické gramotnosti. V grafu je vyznačena každá pátá škola. Školy jsou řazeny sestupně a výsledek vaší školy představuje šedý sloupec na konci grafu. Růžová linka vyznačuje průměrný výsledek víceletých gymnázií.

GRAF 2

Průměrný výsledek jednotlivých škol – ČTENÍ

Gv 1

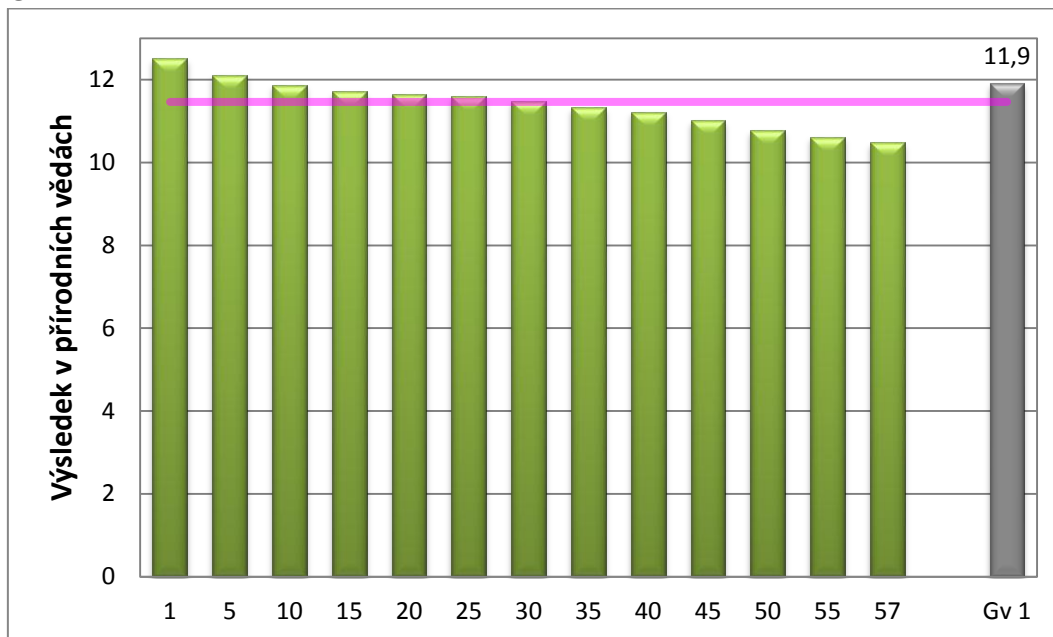


Graf 2 zobrazuje průměrný výsledek jednotlivých víceletých gymnázií v testu čtenářské gramotnosti. V grafu je vyznačena každá pátá škola. Školy jsou řazeny sestupně a výsledek vaší školy představuje šedý sloupec na konci grafu. Růžová linka vyznačuje průměrný výsledek víceletých gymnázií.

GRAF 3

Průměrný výsledek jednotlivých škol – PŘÍRODNÍ VĚDY

Gv 1

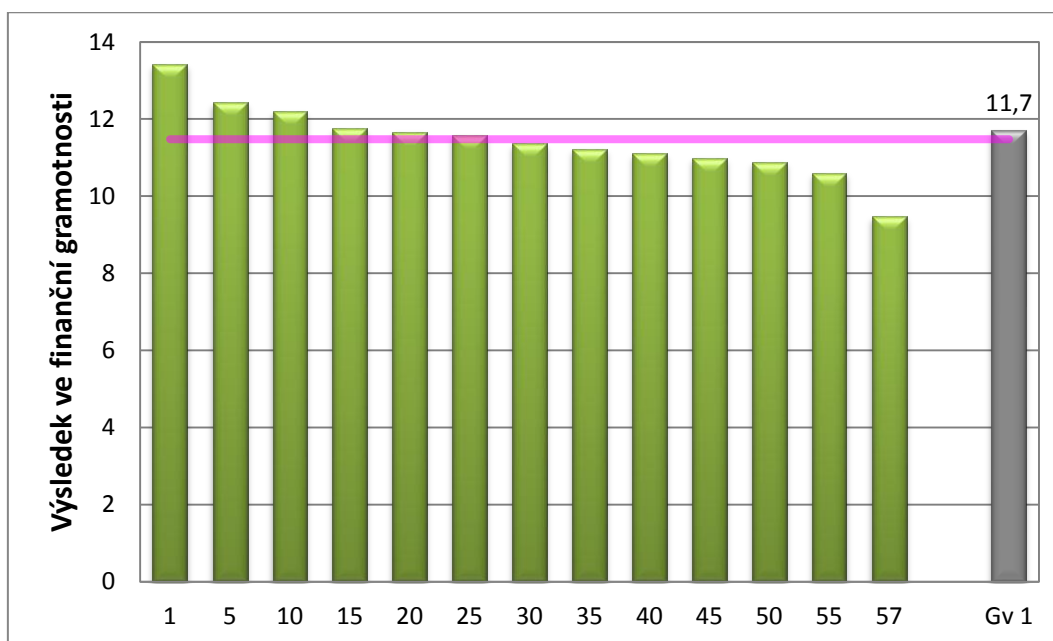


Graf 3 zobrazuje průměrný výsledek jednotlivých víceletých gymnázií v testu přírodovědné gramotnosti. V grafu je vyznačena každá pátá škola. Školy jsou řazeny sestupně a výsledek vaší školy představuje šedý sloupec na konci grafu. Pokud šedý sloupec chybí, data za vaši školu nejsou k dispozici. Růžová linka vyznačuje průměrný výsledek víceletých gymnázií.

GRAF 4

Průměrný výsledek jednotlivých škol – FINANČNÍ GRAMOTNOST

Gv 1

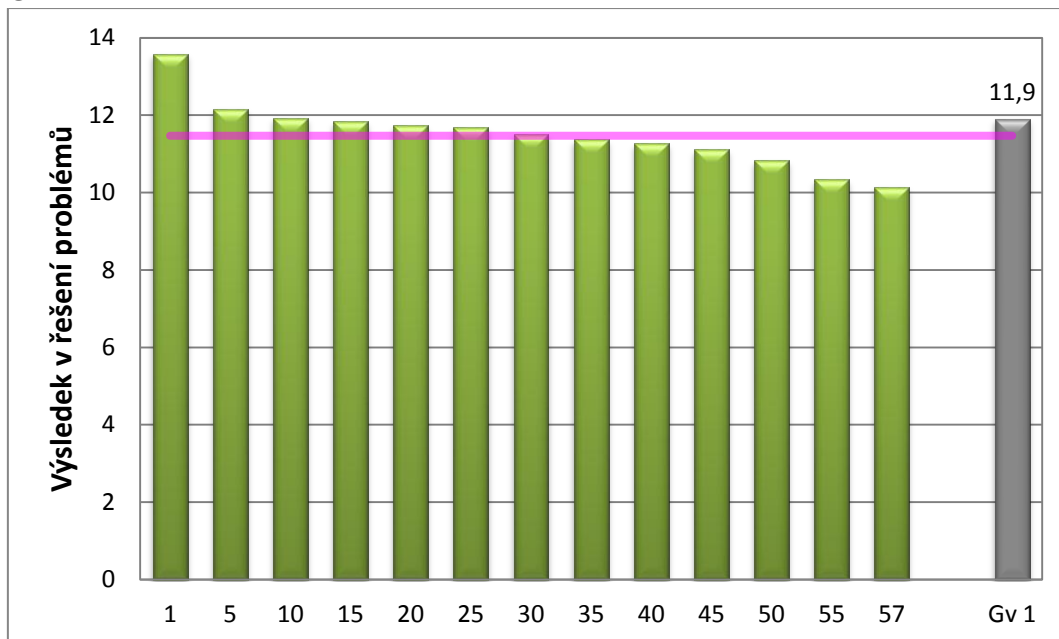


Graf 4 zobrazuje průměrný výsledek jednotlivých víceletých gymnázií v testu finanční gramotnosti. V grafu je vyznačena každá pátá škola. Školy jsou řazeny sestupně a výsledek vaší školy představuje šedý sloupec na konci grafu. Pokud šedý sloupec chybí, data za vaši školu nejsou k dispozici. Růžová linka vyznačuje průměrný výsledek víceletých gymnázií.

GRAF 5

Průměrný výsledek jednotlivých škol – ŘEŠENÍ PROBLÉMŮ

Gv 1

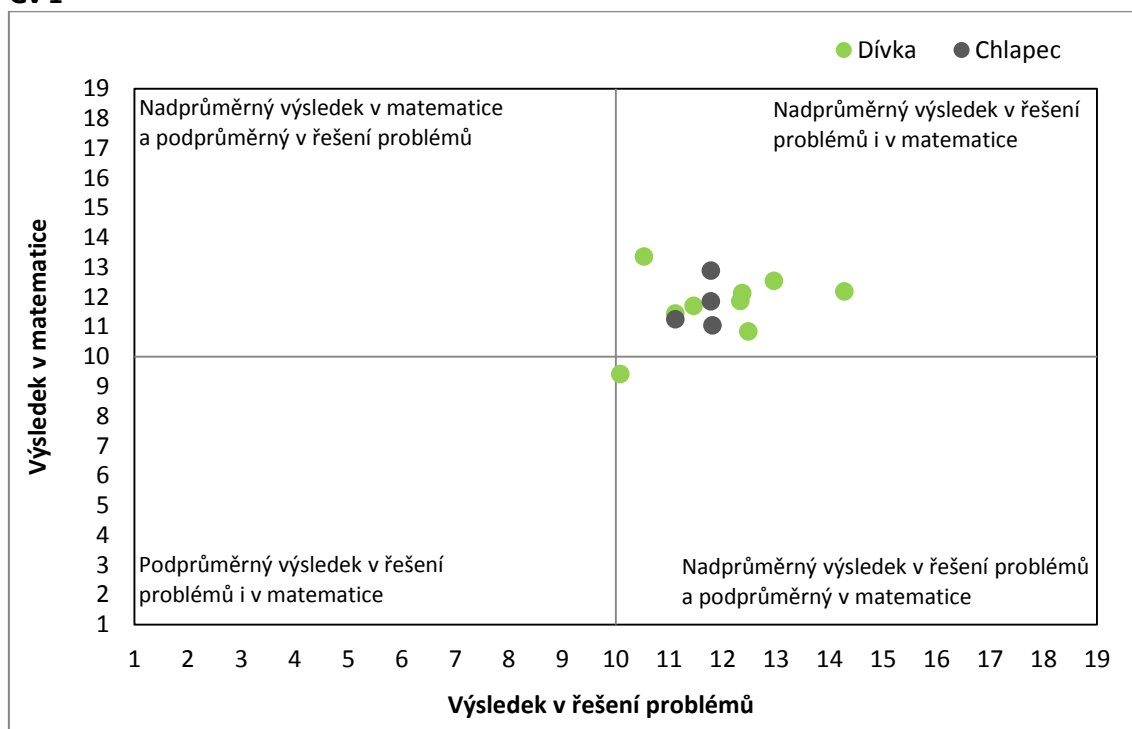


Graf 5 zobrazuje průměrný výsledek jednotlivých víceletých gymnázií v testu z oblasti řešení problémů. V grafu je vyznačena každá pátá škola. Školy jsou řazeny sestupně a výsledek vaší školy představuje šedý sloupec na konci grafu. Pokud šedý sloupec chybí, data za vaši školu nejsou k dispozici. Růžová linka vyznačuje průměrný výsledek víceletých gymnázií.

GRAF 6

Výsledky žáků – MATEMATIKA a ŘEŠENÍ PROBLÉMŮ

Gv 1

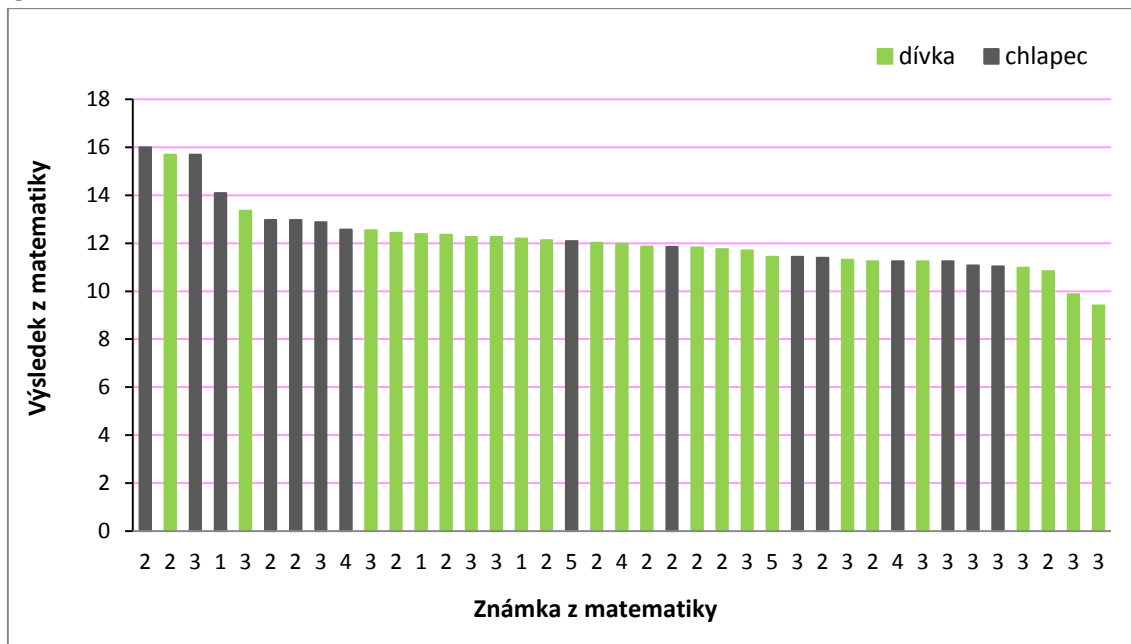


Graf 6 zobrazuje vztah mezi výsledky jednotlivých žáků vaší školy v matematice a jejich výsledky v řešení problémových úloh. Průměrný výsledek českých žáků v matematice je v grafu vyznačen vodorovnou úsečkou, průměrný výsledek z oblasti řešení problémů je vyznačen svislou úsečkou. Výsledky jsou rozlišeny podle pohlaví, zeleně dívky a šedě chlapci.

GRAF 7

Výsledky žáků – MATEMATIKA a ZNÁMKY

Gv 1



Graf 7 zobrazuje výsledky jednotlivých žáků testovaných ve vaší škole. Z důvodu zachování jejich anonymity nejsou v grafu používána jména. Místo nich je uvedena známka žáka z matematiky v pololetí minulého školního roku. Dotaz na známku byl položen v žákovském dotazníku. Žáci jsou řazeni sestupně podle dosažené úrovně matematické gramotnosti. Výsledky jsou rozlišeny podle pohlaví, zeleně dívky a šedě chlapci.